

La famille Sturzenegger désirait implanter un immeuble sur leur parcelle familiale, à l'entrée du village d'Onnens. Le bureau Alexandre Clerc architectes SIA a trouvé une solution qui sort de l'ordinaire.



**Les deux façades principales du bâtiment vues depuis l'entrée du village, l'immeuble ne présente pas de façades pignons.**

## En dialogue avec la ferme existante



Marianne Kürsteiner (rédaction), Thomas Jantscher (photos), ACArchitectes Alexandre Clerc (architecte)

Le projet de cet immeuble d'habitation est issu du souhait du maître d'ouvrage de développer une parcelle familiale de forme triangulaire de 1500 mètres carrés environ. Cette parcelle se trouve à l'entrée du village d'Onnens dans laquelle une grande ferme est déjà implantée. Le projet a été développé en 2015, la construction s'est déroulée pendant un an, soit entre février 2016 et janvier 2017.

### Un immeuble type pavillon

L'immeuble de la famille Sturzenegger s'implante le long des parcelles agricoles voisines avec une forme en L, afin de proposer un dialogue avec la ferme existante et d'offrir un espace végétal de référence. Par ce geste, le bâtiment se présente depuis l'entrée au village, avec ses deux façades principales, sans notion de façades pignons.

Avec l'obligation de travailler avec une toiture à forte pente, une forme de type pavillon permet d'affiner le volume perçu du bâtiment. La toiture formant le couronnement au corps du bâtiment, lui-même posé sur un socle en béton. Ce dernier s'implante dans la topographie naturelle du terrain et permet de donner l'accès au sous-sol et à un grand couvert destiné à abriter les véhicules.

En référence à la grange qui était construite en lames de bois devenues grises avec le temps, la partie habitable est réalisée avec un crépi tiré aux balais dans une teinte brun-gris, ceci pour donner plus de caractère au volume ainsi qu'une texture aux façades. Toutes les ouvertures et les loggias de chaque appartement sont traitées en blanc, ce qui distingue l'espace privé des appartements.

### Un lieu de rencontre entre les habitants

Les huit logements répartis sur deux niveaux avec une surface de 675 mètres carrés au total sont composés de 2½ à 4½ pièces. Les appartements sont distribués par une coursive extérieure. Cet espace de coursive se trouve dans le volume du bâtiment, il est totalement ouvert au niveau du rez-de-chaussée avec un espace commun extérieur



**En haut:**  
La forme en L  
du bâtiment permet  
une ouverture du  
volume de ce côté.

**En haut:**  
Les appartements  
sont ouverts sur  
le paysage alentour.

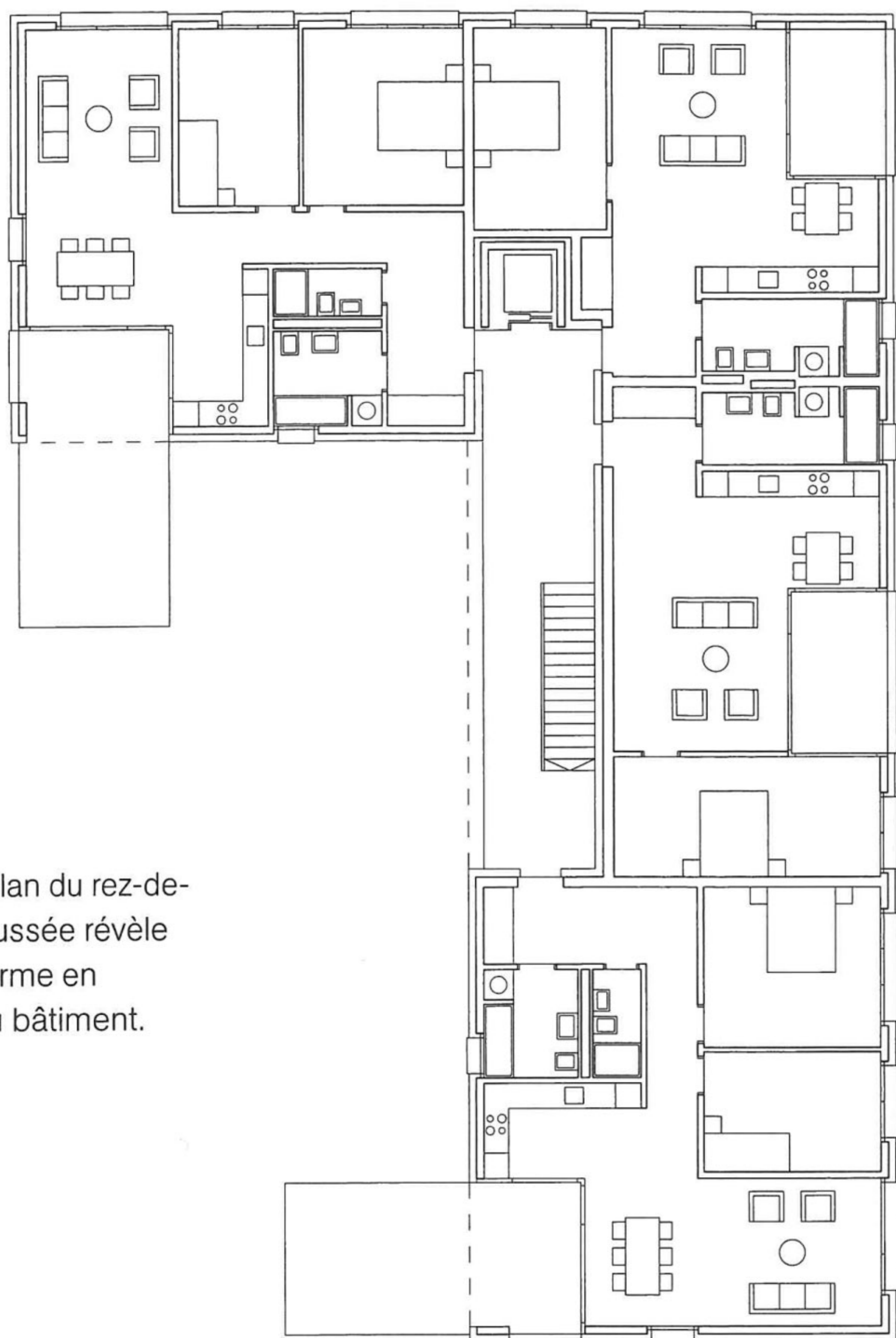
**En haut à droite:**  
Les appartements  
sont distribués  
par une coursive se  
trouvant dans le  
volume du bâtiment.

**A droite:**  
Le volume de la  
toiture est utilisé avec  
une double hauteur  
dans les séjours  
et une galerie sur les  
chambres.



**En bas:**  
L'escalier à  
pas japonais  
permet une  
montée sur la  
galerie.





Le plan du rez-de-chaussée révèle la forme en L du bâtiment.

qui définit un lieu de rencontre et de vie entre les habitants. Il se prolonge dans toute la verticalité du bâtiment depuis le sous-sol.

Les appartements 3½ et 4½ pièces sont traversants entre l'espace de référence et le paysage alentour, les plus petits logements ainsi que toutes les chambres sont orientés uniquement vers le paysage.

### **Un intérieur sobre**

La typologie des appartements est articulée autour d'une loggia qui participe à l'espace général, l'espace intérieur en L est organisé avec un côté dédié à la cuisine et l'autre au séjour.

Sous la toiture une double hauteur est proposée dans les séjours, alors qu'une galerie prend place sur les espaces de chambres. Les appartements sont traités avec un choix de matériaux très sobre, trois teintes sont utilisées, le blanc pour les murs et la cuisine, un carrelage brun et du chêne blanchi pour le sol des chambres. Le bâtiment est chauffé avec une pompe à chaleur ainsi que trois sondes. ●